



Prologue

L'INNOVATION DURABLE



ACTUALISATION A.02 DU DOCUMENT DE REFERENCE D-11-0469

PROLOGUE

Société Anonyme au capital de 4 989 881 €
Siège social : Zone d'Activités de Courtabœuf
12, avenue des tropiques - 91940 LES ULIS
382 096 451 R.C.S.EVRY
code APE : 5829 A
Téléphone : +33 (0) 1 69 29 39 39
Télécopie : +33 (0) 1 69 29 90 43
<http://www.prologue.fr>



La présente actualisation du document de référence a été déposée auprès de l'Autorité des Marchés Financiers le 29 février 2012, conformément à l'article 212-13 du règlement général.

Elle complète le document de référence 2010 déposé par PROLOGUE, auprès de l'Autorité des marchés financiers le 12 mai 2011 sous le n° D. 11-0469 ainsi que l'actualisation déposée le 27 décembre 2011 sous le n° D. 11-0469-A.01.

Ce document a été établi par l'émetteur et engage la responsabilité de ses signataires.

Le document de référence et ses actualisations pourront être utilisés à l'appui d'une opération financière s'ils sont complétés par une note d'opération visée par l'Autorité des marchés financiers.

Des exemplaires du Document de Référence et de ses actualisations sont disponibles gratuitement auprès de
PROLOGUE - ZA de Courtaboeuf – 12, avenue des tropiques, 91940 Les Ulis,
sur le site internet de PROLOGUE : www.prologue.fr

Sommaire

Le présent sommaire est conforme à l'annexe 1 du règlement européen n°809/2004 du 29 avril 2004

1. Personnes Responsables	4
1.1. Responsable du document de référence et de son actualisation	4
1.2. Attestation du Responsable de l'actualisation du document de référence	4
2. Contrôleurs légaux des comptes	4
3. Informations financières sélectionnées	5
4. Facteurs de risques (actualisation)	6
4.1. Risques de liquidité & continuité d'exploitation	6
4.2. Risques par rapport au Président Directeur Général	8
4.3. Risques de marché	9
4.4. Risques juridiques	9
4.5. Conséquences sociales et environnementales	9
4.6. Assurances	9
5. Informations concernant l'émetteur	10
6. Aperçu des activités	10
6.1. Evènements marquants depuis la création	10
6.2. Evolution de l'activité	10
6.3. Description détaillée de l'offre	10
7. Organigramme	11
7.1. structure juridique des filiales opérationnelles au 31 décembre 2011	11
8. Propriété immobilières, usines et équipements	12
9. Examen de la situation financière et résultats	12
10. Trésorerie et capitaux	12
10.1. Tableau des flux de trésorerie consolidés	12
10.2. Tableau de variation des capitaux propres consolidés	12
10.3. Conditions d'emprunt et structure de financement	12
10.4. Restriction à l'utilisation des capitaux	12
10.5. Sources de financement attendues	12
11. Recherche et développement	13
12. Informations sur les tendances	14
13. Prévisions et estimations de bénéfices	14
14. Organes d'administration	14
14.1. Informations particulières relatives aux mandataires sociaux	15
14.2. Conflit d'intérêt au niveau des organes d'administration, de direction et de direction générale	16
15. Rémunérations et avantages	16
16. Fonctionnement des organes d'administration et de direction	16
17. Salariés	17
17.1. Effectifs	17
17.2. Participation et stock options	17
18. Principaux actionnaires	17
18.1. Actionnaires détenant plus de 5% du capital	17
19. Opérations avec les apparentés	18
20. Informations financières concernant le patrimoine, la situation financière et les résultats de l'émetteur	18
21. Informations complémentaires	18
22. Contrats importants	18
23. Informations provenant des tiers, déclaration d'experts et déclaration d'intérêts	18
24. Documents accessibles au public	19
25. Informations sur les participations	20
26. Liste des annexes	21
26.1. Rapport Financier du 1er semestre 2011	22
26.2. Communiqués de presse	23

Avertissement de lecture : les chapitres qui ne font l'objet d'aucune modification substantielle renvoient aux mêmes chapitres du Document de référence D.11-0469 ou de son actualisation D.11-0469-A01.

1. Personnes Responsables

1.1. Responsable du document de référence et de son actualisation

Monsieur Georges SEBAN : Président du Conseil d'Administration et Directeur Général de PROLOGUE SA.

1.2. Attestation du Responsable de l'actualisation du document de référence

J'atteste, après avoir pris toute mesure raisonnable à cet effet, que les informations contenues dans la présente actualisation du document de référence sont, à ma connaissance, conformes à la réalité et ne comportent pas d'omission de nature à en altérer la portée.

J'ai obtenu des contrôleurs légaux des comptes une lettre de fin de travaux, dans laquelle ils indiquent avoir procédé à la vérification des informations portant sur la situation financière donnée dans la présente actualisation ainsi qu'à la lecture d'ensemble de cette actualisation.

Fait aux Ulis, le 29 février 2012,



Georges SEBAN

Président du Conseil d'Administration et Directeur Général de PROLOGUE SA

Responsable de l'information financière

Monsieur Georges SEBAN – Président Directeur Général

PROLOGUE - ZA de Courtaboeuf - 12 Avenue des Tropiques - 91940 – LES ULIS

Tel : 01 69 29 39 16 - Fax : 01 69 29 39 69

2. Contrôleurs légaux des comptes

Se référer au chapitre 2 du Document de Référence n° D. 11-0469 déposé auprès de l'Autorité des Marchés Financiers le 12 mai 2011

3. Informations financières sélectionnées

(en milliers d'euros)

	1S2011	2010 ⁽¹⁾	1S2010	2009	2008
CHIFFRE D'AFFAIRES	11 867	25 558	13 730	25 875	31 889
RESULTAT OPERATIONNEL COURANT	(232)	1 531	1 119	106	1 402
RESULTAT OPERATIONNEL	(379)	1 564	1 527	(408)	2 006
RESULTAT NET (PART DU GROUPE)	(943)	864	1 032	(1 010)	850
CAPITAL	4 990	4 990	4 990	4 990	4 990
CAPITAUX PROPRES (part du Groupe)	(15 405)	(14 212)	(14 225)	(15 104)	(14 067)
EMPRUNTS et DETTES FINANCIERES à long terme	2 960	2 005	2 287	2 187	2 444
AUTRES PASSIFS NON COURANTS	14 059	13 784	15 017	15 206	15 721
EMPRUNTS et DETTES FINANCIERES à court terme	1 994	2 558	2 128	2 836	2 218
AUTRES PASSIFS COURANTS	11 812	12 488	10 564	11 922	12 317
TOTAL ACTIF NON COURANT	7 853	7 635	7 658	7 832	7 987
TOTAL DE L'ACTIF	15 646	16 623	16 007	17 047	18 633
FLUX DE TRESORERIE :					
FLUX NET GENERE/(REQUIS) PAR L'ACTIVITE	(99)	192	(137)	(116)	339
FLUX NET GENERE/(REQUIS) PAR LES OPERATIONS DE INVESTISSEMENTS	(147)	(370)	(103)	(434)	349
FLUX NET GENERE/(REQUIS) PAR LES FINANCEMENTS	(73)	(249)	(68)	(331)	(935)
Trésorerie d'ouverture	(1 118)	(717)	(717)	143	366
Trésorerie de clôture	(1 458)	(1 118)	(1 110)	(717)	143
Nombre d'actions à la clôture	4 989 881	4 989 881	4 989 881	4 989 881	4 989 881
Nombre moyen pondéré d'actions	4 989 881	4 989 881	4 989 881	4 989 881	4 989 881
Nombre moyen pondéré d'actions (après la prise en compte d'instruments dilutifs)	4 989 881	4 989 881	4 989 881	5 139 581	5 139 581
Résultat par action (en euro)	(0,19)	0,17	0,21	(0,20)	0,17
Résultat dilué par action (en euro)	(0,19)	0,17	0,21	(0,20)	0,17
Effectif à la clôture	228	227	230	245	268

⁽¹⁾ données financières tenant compte de la vente exceptionnelle de licences réalisé en 2010 pour un montant de 1 500 K€.

4. Facteurs de risques (actualisation)

La norme IFRS 7 (paragraphe 31 à 42) impose de fournir une information qualitative et quantitative sur les risques auxquels l'entité est exposée, la provenance de ces risques et des informations minimales sur le risque de crédit, le risque de liquidité et le risque commercial. Les informations qualitatives doivent décrire les objectifs, les politiques et les procédures de gestion des risques. Les informations quantitatives concernent l'étendue de l'exposition aux risques, à partir de l'information fournie en interne au personnel clé de la direction de l'entité.

4.1. Risques de liquidité & continuité d'exploitation

Risque de liquidité

Pour financer ses besoins d'exploitation, au 31 décembre 2011, le groupe dispose :

- d'un encours d'affacturage utilisé à hauteur de 1 410 K€ (80 % des créances clients émises en France sont affacturées). Cet encours est assorti d'une garantie de 421 K€. La garantie retenue est remboursée lors du règlement par le créancier. Il n'y a pas de montant maximum, le montant des créances mobilisables évolue en fonction du chiffre d'affaires de la société.

- de lignes de crédit :

En Espagne au 31 décembre 2011, le Groupe dispose d'autorisations de découvert à court terme de 1 738 K€ utilisées à hauteur de 1 674 K€. Le Groupe a une trésorerie disponible de 513 K€ (incluant le solde de trésorerie négative de PROLOGUE à cette date de -764 K€).

Depuis novembre 2005, les sociétés PROLOGUE et Imecom bénéficient d'un plan de continuation. Dans son arrêt rendu le 5 décembre 2011, le Tribunal de Commerce d'Evry a accepté le projet de modification du plan de continuation présenté par le Groupe PROLOGUE (Cf paragraphe 26.2 de la présente actualisation).

Les nouvelles échéances financières du Groupe après la modification du plan sont dès lors :

			(en K€)				
2011	2012	2012	2012	2013	2014	2015	Total
Nov	Fév	Sep	Nov	Nov	Nov	Nov	
755	1 472	1 472	746	1 933	2 519	2 516	11 413

Continuité d'exploitation - Situation du fonds de roulement net

Le Groupe ne dispose actuellement pas d'un fonds de roulement net consolidé suffisant au regard de ses obligations pour les 12 prochains mois.

Les obligations du Groupe relatives au plan de continuation s'élèvent à 3,7 M€ d'euros et correspondent :

- à l'échéance de février 2012 pour un montant de 1,472 M€,
- à l'échéance de septembre 2012 pour un montant de 1,472 M€,
- à l'échéance de novembre 2012 pour un montant de 0,746 M€,

En revanche, pour ses besoins relatifs à l'activité courante, le Groupe estime que son niveau d'activité (tenant compte de l'encaissement des subventions et du crédit d'impôt recherche) suffira à financer l'ensemble de ses besoins sur les 12 prochains mois.

Concernant le paiement de l'échéance de février 2012 elle est couverte par les engagements d'exercice d'actionnaires et/ou d'investisseurs de BSABSAA faisant l'objet d'une note d'opération pour un montant total de 1 550 660 euros. Ces engagements ont été donnés par Reyl & Cie pour 550 000 euros, Monsieur Jean Réno pour 200 000 euros, Monsieur Arnaud Rouvroy pour 100 660 euros, Monsieur Arnaud Sanson pour 100 000 euros, le Groupe familial Rouvroy pour 400 000 euros et Monsieur Janusz Owsiany pour 200 000 euros. Ils seront réalisés à travers l'exercice de 400.000 BSABSAA par le Groupe familial Rouvroy, et la cession, pour un centime symbolique par bloc de BSABSAA, d'un minimum de 550 000 BSABSAA appartenant au Groupe familial Georges Seban (excepté les 68 000 BSABSAA provenant des actions nanties) et d'une partie des BSABSAA appartenant au Groupe familial Rouvroy (un maximum de 600 660 BSABSAA) aux investisseurs s'étant engagés à souscrire des ABSAA mentionnés ci-dessus.

Concernant l'échéance de septembre 2012, si le Groupe n'a pas bénéficié au travers de l'exercice de BSABSAA objet d'une Note d'Opération de fonds complémentaires à ceux résultant des engagements d'exercice couvrant l'échéance de février, fonds complémentaires qui devront représenter un montant minimum de 1,4 millions d'euros représentant l'exercice de 40,70 % des BSABSAA restant en circulation alors le groupe se trouverait en situation de cessation de paiement à cette date.

Concernant l'échéance de novembre 2012, le Groupe envisage de la payer soit grâce aux cash-flows générés par son activité courante, soit en faisant appel à des lignes de crédit existantes ou à obtenir auprès des banques de sa filiale espagnole.

A défaut d'une génération suffisante de cash-flows et/ou de disponibilité de lignes de crédits, le Groupe devra faire face au 30 novembre 2012 à l'exigibilité de l'échéance relative au plan de continuation, ce qui le mettrait dans une situation de cessation de paiement à cette date.

Il convient de préciser que la Société bénéficiant d'un plan de continuation, le défaut, le cas échéant, d'exécution des obligations du plan de continuation (comme le paiement des échéances) peut entraîner le prononcé par le Tribunal de Commerce de la résolution du plan.

Si la Société est en état de cessation des paiements avant que la résolution du plan ait été prononcée, le Tribunal de Commerce devra prononcer la résolution du plan de continuation et la liquidation judiciaire de la Société.

Capitaux propres et endettement

La situation des capitaux propres et de l'endettement financier net de la Société au 31 décembre 2011 (hors résultat de l'exercice 2011) est présentée ci-dessous :

(en milliers d'euros)	Au 31 décembre 2011 (données estimées non auditées)
Total des dettes courantes	14 917
- Faisant l'objet de garanties (crédit bail immobilier)	98
- Faisant l'objet de nantissements - privilèges	
- Dettes financières	3 123
- Dettes fournisseurs	4 025
- Dettes sociales et fiscales	4 008
- Autres dettes	3 663
Total des dettes non courantes	17 309
- Faisant l'objet de garanties (crédit bail immobilier)	1 530
- Faisant l'objet de nantissements - privilèges	
- Dettes financières	1 206
- Dettes fournisseurs	1 686
- Dettes sociales et fiscales	10 194
- Autres dettes	2 693
Capitaux propres - part du Groupe	(14 442)
Capital social	4 990
Primes	
Réserve légale	
Autres réserves	58
Report à nouveau	
Réserves consolidées (à fin 2010)	(19 490)
Résultat consolidé	

Analyse de l'endettement financier net (en milliers d'euros)	Au 31 décembre 2011 (données estimées non auditées)
A. Trésorerie	1 277
B. Equivalents de trésorerie	
C. Titres de placement	
D. Liquidités (A+B+C)	1 277
E. Créances financières à court terme	
F. Emprunts bancaires à court terme	2 962
G. Dettes fiscales, sociales et fournisseurs moratoriales - dettes crédit bail - compte courant actionnaire	259
H. Dettes envers le factor	
I. Dettes financières à court terme (F+G+H)	3 221
J. Endettement financier net à court terme (I - D)	1 944
K. Lignes de crédit et emprunts bancaires à plus d'un an	958
L. Autres dettes à plus d'un an	248
M. Dettes fiscales, sociales et fournisseurs moratoriales - dettes crédit bail - compte courant actionnaire	1 530
N. Endettement financier net à moyen et long terme (K+L+M)	2 736
O. Endettement financier net (J + N)	4 681

- Poursuite de la croissance d'Alhambra en Espagne et à l'international

Au cours de l'exercice 2012, Alhambra va reprendre sa croissance en Espagne et profiter du début des activités des filiales qu'elle a ouvertes en :

- Uruguay pour se développer en Amérique du Sud et notamment au Brésil,
- Pologne pour couvrir l'Est de l'Europe,
- France pour profiter de la présence sur ce territoire de sa maison mère.

Toutes ces filiales ont pour objectif d'exporter le business model qu'Alhambra a développé avec succès en Espagne et qui est basé sur la fourniture :

- de services de télécommunication, de téléphonie et d'informatique à haute valeur ajoutée, en mode Cloud privé et ne nécessitant pas d'investissement important,
- de prestations d'ingénierie très spécialisées pour la mise en place de ces services,
- de prestations récurrentes d'exploitation des services développés.

Pour mettre en œuvre la stratégie d'internationalisation d'Alhambra le Groupe envisage de solliciter les aides publiques proposées par le Gouvernement Espagnol.

Ces nouvelles filiales sont en phase intensive de prospection et les premiers contrats commencent à être signés.

- Contribution des subventions de R&D et du crédit d'impôt recherche

Prologue devrait bénéficier en France en 2012 des subventions à hauteur de 566 K€ dont 202 K€ liés au projet de recherche Compatible One (mai 2012) et 364 K€ liés au démarrage du projet Cloud Port (Investissement d'Avenir du grand Emprunt) (en février 2012).

La société devrait également bénéficier d'un crédit impôts recherche estimé à 100 K€ (en juillet 2012).

- Cession d'actifs

Prologue a reçu une offre d'achat pour son immeuble situé à Gémenos d'un montant de 450 K€ net vendeur, le processus de négociation de la vente est en cours avec un objectif de réalisation de la transaction d'ici fin mai 2012.

4.2. Risques par rapport au Président Directeur Général

En ce qui concerne le risque de dépendance par rapport au Président Directeur Général et fondateur, Mr Georges Seban (83 ans), le Groupe a cherché à limiter ce risque en créant une Direction Générale Groupe qui a été confiée à Mr Jaime Guevara, Directeur Général de la filiale Alhambra (mais qui n'est pas mandataire social du Groupe), et par la mise en place (en juin 2010) d'une équipe de direction complètement renouvelée à la suite du départ de l'ancienne direction.

4.3. Risques de marché

Se référer au chapitre 4.3 de l'actualisation D-11.0469-A.01 déposée auprès de l'Autorité des Marchés Financiers le 27 décembre 2011

4.4. Risques juridiques

Se référer au chapitre 4.3 du Document de Référence n° D. 11-0469 déposé auprès de l'Autorité des Marchés Financiers le 12 mai 2011.

La société a fait une revue de ses risques et il n'y a pas d'autres risques significatifs à l'exception de ceux présentés dans le Document de Référence et ses actualisations

4.5. Conséquences sociales et environnementales

Se référer au chapitre 4.4 du Document de Référence n° D. 11-0469 déposé auprès de l'Autorité des Marchés Financiers le 12 mai 2011.

4.6. Assurances

Se référer au chapitre 4.5 du Document de Référence n° D. 11-0469 déposé auprès de l'Autorité des Marchés Financiers le 12 mai 2011.

En complément il est précisé que les sociétés espagnoles du groupe Alhambra Systems ainsi que la société Imecom inc. ont souscrit à des assurances multirisques et responsabilité civile. La société Alhambra Eidos sas (France) est couverte par les polices d'assurances de la société Prologue. La société Alhambra Polska bénéficie de l'assurance responsabilité civile de la société Prologue. Le processus d'assurance est en cours pour la société Alhambra Eidos America (Uruguay).

5. Informations concernant l'émetteur

Se référer au chapitre 5 de l'actualisation du Document de Référence n° D. 11-0469-A.01 déposée auprès de l'Autorité des Marchés Financiers le 27 décembre 2011

6. Aperçu des activités

6.1. Evènements marquants depuis la création

Se référer au chapitre 6.1 de l'actualisation du Document de Référence n° D. 11-0469-A.01 déposée auprès de l'Autorité des Marchés Financiers le 27 décembre 2011

6.2. Evolution de l'activité

Se référer au chapitre 6.2 de l'actualisation du Document de Référence n° D. 11-0469-A.01 déposée auprès de l'Autorité des Marchés Financiers le 27 décembre 2011.

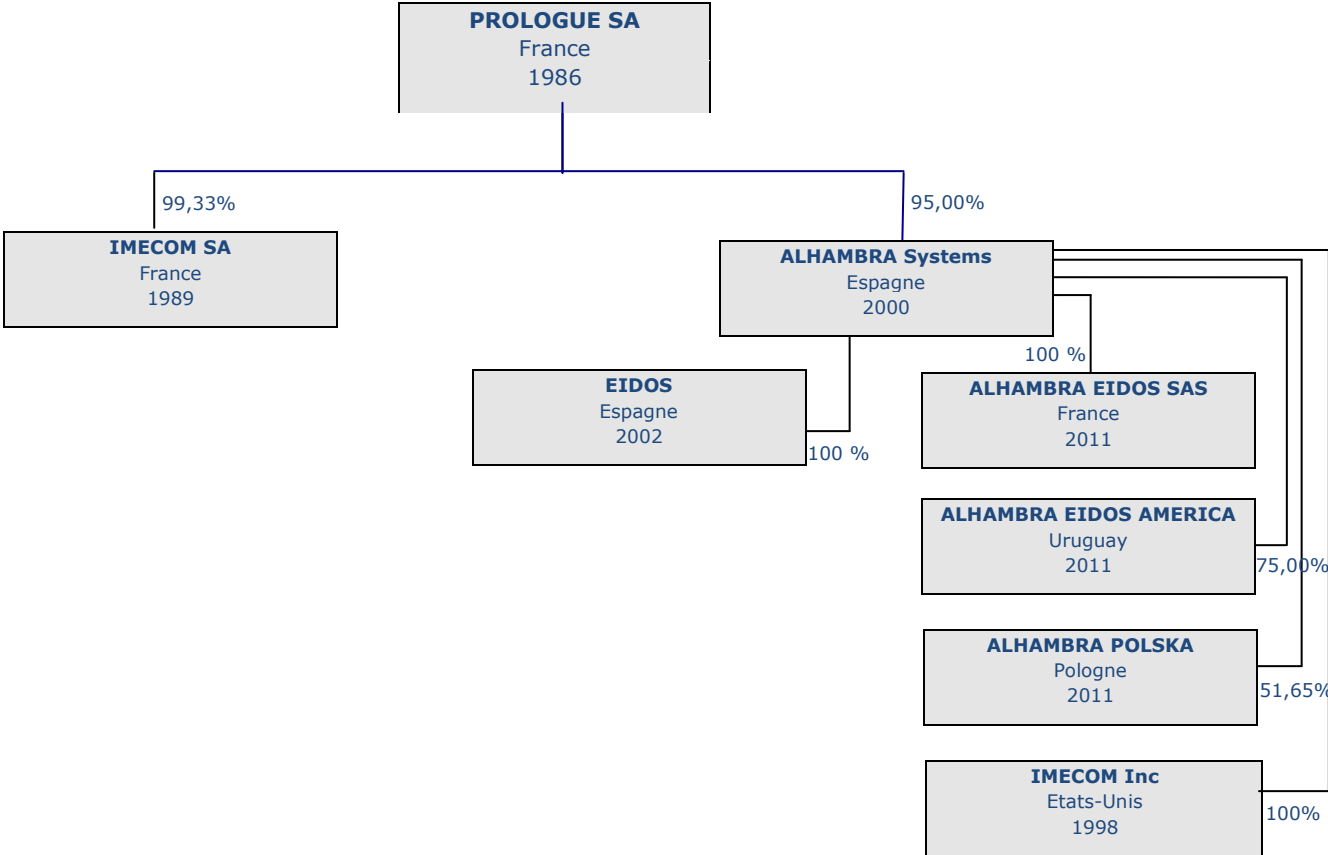
Le projet CloudPort a été retenu par le Gouvernement pour bénéficier d'une aide dans le cadre des investissements d'avenir (cf. §26.2 "Communiqués de presse" de l'actualisation du Document de Référence n° D. 11-0469-A.01 déposée auprès de l'Autorité des Marchés Financiers le 27 décembre 2011).

6.3. Description détaillée de l'offre

Se référer au chapitre 6.3 de l'actualisation du Document de Référence n° D. 11-0469-A.01 déposée auprès de l'Autorité des Marchés Financiers le 27 décembre 2011.

7. Organigramme

7.1. structure juridique des filiales opérationnelles au 31 décembre 2011



8. Propriété immobilières, usines et équipements

Se référer au chapitre 8 de l'actualisation du Document de Référence n° D. 11-0469-A.01 déposée auprès de l'Autorité des Marchés Financiers le 27 décembre 2011.

La charge annuelle de loyer, consolidée, pour 2011 s'élève à environ 575 K€ ; les montants pour 2012 seront du même ordre.

9. Examen de la situation financière et résultats

Se référer au chapitre 9 de l'actualisation du Document de Référence n° D. 11-0469-A.01 déposée auprès de l'Autorité des Marchés Financiers le 27 décembre 2011

Les éléments concernant la continuité d'exploitation sont exposés dans le chapitre "Facteurs de risques & continuité d'exploitation" au paragraphe 4.1 de la présente actualisation.

10. Trésorerie et capitaux

10.1. Tableau des flux de trésorerie consolidés

Se référer au Rapport Financier du 1^{er} semestre 2011 joint en annexe (chapitre 26.1) de l'actualisation du Document de Référence n° D. 11-0469-A.01 déposée auprès de l'Autorité des Marchés Financiers le 27 décembre 2011.

10.2. Tableau de variation des capitaux propres consolidés

Se référer au chapitre 26.1 "Rapport Financier du 1^{er} semestre 2011" de l'actualisation du Document de Référence n° D. 11 0469-A.01 déposée auprès de l'Autorité des Marchés Financiers le 27 décembre 2011.

10.3. Conditions d'emprunt et structure de financement

Les emprunts et dettes financières du groupe, estimés au 31 décembre 2011, s'élèvent à 5 958 K€ et sont constitués des éléments suivants:

- * dette liée au retraitement du crédit-bail immobilier de 1 628 K€,
- * concours bancaires courants de 2 463 K€,
- * autres dettes financières court terme de 499 K€,
- * autres dettes financières long terme de 958 K€,
- * dettes financières liées à la procédure collective de 409 K€.

D'autre part, le Groupe a une trésorerie disponible de 513 K€ (incluant le solde de trésorerie négative de PROLOGUE à cette date de -764 K€).

Le groupe se finance également par factorisation de créances clients

L'augmentation de la dette liée au crédit bail immobilier est due à la renégociation du contrat avec IngLease (étalement du leasing jusqu'en 2022).

10.4. Restriction à l'utilisation des capitaux

Il n'y a pas de restriction à l'utilisation des capitaux de la société

10.5. Sources de financement attendues

Le Groupe bénéficiera de l'encaissement par la Société d'une part de subventions (202 K€) liées au projet de recherche Compatible One et (364 K€) au démarrage du projet Cloud Port (investissement d'avenir du grand emprunt) et d'autre part d'un crédit d'impôt recherche (100 K€).

De plus, le Groupe dispose au 31/12/2011 d'autorisations de découvert de 1 738 K€, utilisés à hauteur de 1 674 K€ (paragraphe 4.1 "Risques de liquidité et continuité d'exploitation" de la présente actualisation) et une trésorerie disponible estimée à 513 K€ (incluant le solde de trésorerie négative de PROLOGUE à cette date de -764 K€).

Le Groupe a reçu des engagements pour la vente de l'immeuble situé à Gémenos (pour un montant de 450 K€ net vendeur), le processus de négociation de la vente est en cours avec un objectif de réalisation de la transaction d'ici fin mai 2012.

11. Recherche et développement

Se référer au chapitre 11 du Document de Référence n° D. 11-0469 déposé auprès de l'Autorité des Marchés Financiers le 12 mai 2011

En France les dépenses de recherche et développement pour l'exercice 2010 s'élèvent à 2 040 K€ et sont estimées à 2 010 K€ pour l'exercice 2011.

Le projet CloudPort est destiné à élaborer des outils innovants pour faciliter le portage d'applications existantes dans le Cloud. Celui-ci a été retenu par le gouvernement dans le cadre de l'Appel à Projet n°1 dédié au Cloud Computing.

Le versement de l'avance à notification d'un montant de 364 K€ est attendu mi-février (la convention est en cours de signature par la Caisse des dépôts). Se référer au chapitre 26.2 "Communiqués de presse du 20/12/2011" de l'actualisation du Document de Référence n° D. 11-0469-A.01 déposée auprès de l'Autorité des Marchés Financiers le 27 décembre 2011.

Le déroulement du projet Compatible One est conforme au planning du projet et une subvention intermédiaire de 202 K€ est attendue au premier semestre 2012.

12. Informations sur les tendances

Se référer au chapitre 12 de l'actualisation du Document de Référence n° D. 11-0469-A.01 déposée auprès de l'Autorité des Marchés Financiers le 27 décembre 2011

A ce jour les hypothèses décrites dans le rapport sur les risques, au chapitre 4 du présent document, au paragraphe "Risques de liquidité & Continuité d'exploitation" présente la situation du Groupe.

Le Groupe a communiqué le 28 février 2012 le chiffre d'affaires de l'exercice 2011 qui s'élève à 22,5 M€ (cf paragraphe 26.2 de la présente actualisation).

Au cours de son exercice 2011, le Groupe Prologue a réalisé un chiffre d'affaires de 22,5 M€ contre 25,5 M€ l'année précédente et 24,1 M€ après retraitement. Bien qu'en repli sur la France, où le Groupe a fait le choix stratégique de concentrer ses ressources sur ses projets de R&D (Compatible One et CloudPort), le niveau d'activité est resté globalement soutenu sur l'ensemble du Groupe et notamment en Espagne où Prologue réalise plus des deux tiers des ventes du Groupe et enregistre une croissance de +5 % (en 2010 le chiffre d'affaires était de 14,33 M€, il est en 2011 de 15,05 M€).

13. Prévisions et estimations de bénéfices

Sans objet

14. Organes d'administration

Lors de l'assemblée générale du 9 juin 2011, les mandats de Monsieur Michel SEBAN et de la société Contimelec ont été reconduits pour 6 exercices soit jusqu'à l'assemblée générale appelée à statuer sur les comptes de l'exercice 2016.

Les membres du Conseil d'administration sont au jour du dépôt de la présente actualisation :

- Monsieur Georges Seban, nommé le 4 novembre 2010 pour 6 exercices soit jusqu'à l'assemblée générale appelée à statuer sur les comptes de l'exercice 2015,
- Monsieur Michel Seban, nommé le 9 juin 2011 pour 6 exercices soit jusqu'à l'assemblée générale appelée à statuer sur les comptes de l'exercice 2016,
- Madame Annik Harmand, nommée le 22 septembre 2010 pour 6 exercices soit jusqu'à l'assemblée générale appelée à statuer sur les comptes de l'exercice 2015,
- La société Contimelec, nommée le 9 juin 2011 pour 6 exercices soit jusqu'à l'assemblée générale appelée à statuer sur les comptes de l'exercice 2016, Le représentant permanent est M. Ramendra Das.

Il est précisé que :

- M. Ramendra Das a été nommé le 30 juillet 2010, pour 6 exercices soit jusqu'à l'assemblée générale appelée à statuer sur les comptes de l'exercice 2015, administrateur de la société Imecom SA.
- La société Contimelec est administrateur de la société Prologue depuis 29/12/2005, elle n'occupe à ce jour aucun autre mandat et n'a pas de mandat échu au cours des 5 dernières années.

Expertise et l'expérience des membres du conseil d'administration.

M. Georges Seban, Président Directeur Général, né le 7 mai 1928 à Sidi Bel Abbes (Algérie), diplômé de l'Institut des Sciences Politique de Paris, est le fondateur, en 1986, de la société PROLOGUE au sein de laquelle il a successivement exercé les fonctions de, Président Directeur Général, puis Président du Directoire et enfin Président du Conseil de Surveillance jusqu'au 29 décembre 2005. En juin 2010 il a repris les rênes du Groupe. Auparavant Georges SEBAN a occupé les fonctions de Président Directeur Général de Logabax puis de Bull Micral.

- Autres mandats actuellement exercés au sein du Groupe :

- Président Directeur Général de la société IMECOM,
- Président du Conseil d'Administration d'Alhambra Systems et des sociétés du groupe ALHAMBRA.

M. Michel Seban, Administrateur, né le 22 novembre 1953 à Paris, est architecte (DPLG), diplômé de l'Ecole Nationale Supérieure des Beaux Arts de Paris (1976), titulaire d'une Maîtrise es lettres, économie et sciences de la société, (Université Paris VII, 1977),

Michel Seban exerce en association, depuis 30 ans et dirige une entreprise d'architecture ayant compté jusqu'à 40 personnes. Actif au sein des professions du cadre de vie, il fonde l'association "Mouvement" en 1996, puis est élu à la Présidence du Conseil de l'Ordre des architectes en Ile France, institution qu'il contribue à moderniser de façon significative, de 2002 à 2006. Dans le même temps, il fonde la Maison de l'architecture d'île de France, lieu de rencontres et d'exposition, installé au Couvent des Récollets, et dont il sera le Président fondateur de 2003 à 2007.

Michel Seban est membre titulaire de l'Académie d'architecture, et distingué au grade de Chevalier des Arts et des lettres. Nommé en 2007 par le ministre de la Culture, Michel Seban a été Président de l'Ecole Nationale Supérieure d'architecture de Versailles jusqu'en 2010.

- Autres mandats actuellement exercés au sein du Groupe :

- Administrateur de la société IMECOM,

Mme Annik Harmand, née le 29 octobre 1944 à Saint Mihiel (55), est titulaire d'un Brevet de Technicien Supérieur en Informatique et d'un diplôme de marketing du Centre d'Etudes Supérieures des Affaires.

Annik HARMAND est actuellement retraitée. Directeur de la Communication de Prologue depuis 1993, Auparavant elle exerçait son activité au sein du Marketing du Groupe BULL.

Son activité l'a ainsi conduit à participer à la promotion et la communication de produits informatiques tels que les mini ou micro-ordinateurs du Groupe BULL, mais également les produits d'édition du Groupe Prologue (système d'exploitation, langages et produits bureautiques)

Elle a également participé à la communication financière du Groupe Prologue depuis l'introduction de celui-ci en Bourse.

Annik HARMAND continue actuellement ses activités d'animation au sein d'une association "Meeting Générations", dont elle est également la trésorière.

- Autres mandats actuellement exercés au sein du Groupe :

- Néant

M. Ramendra DAS, né le 22 mai 1939 à Gopalnagar (Inde), est diplômé de l'Institut d'Etudes Politiques de Paris.

Directeur Administratif et Financier de Prologue depuis 1987, M. Ramendra Das exerçait auparavant son activité au sein de la Direction financière du Groupe BULL. Il est retraité depuis 2005, et a rejoint le Groupe Prologue en juillet 2010 comme conseiller du Président en charge des affaires financières.

- Autres mandats actuellement exercés au sein du Groupe :

- Administrateur de la société IMECOM,
- Représentant de la société Prologue au sein du conseil d'administration d'Alhambra Systems.

Expertise et l'expérience du Directeur Général (non mandataire social)

M. Jaime GUEVARA, né le 6 février 1956 à Montevideo (Uruguay), ingénieur informatique de formation, Jaime Guevara rejoint Bull en 1980 comme Ingénieur Systèmes, formateur puis chef de projet. De 1986 à 1992, il dirigera de grands projets bancaires au sein successivement des sociétés Sema Group et IBSI (intégrées depuis à Atos Origin). En 1993, il est nommé au Mexique pour piloter la réorganisation de la gestion des systèmes de TELMEX. En 1995, il participe à la création de la filiale Sema Group en Afrique du Sud spécialisée dans les projets stratégiques pour les opérateurs de télécommunications fixes et mobiles et la gestion de grands réseaux privés. En 2000, il prend la Direction Générale de la filiale de Steria en Argentine. En 2002, il devient Directeur du Développement International du Groupe Integartis basé au Brésil et spécialisé dans les solutions de télécommunications pour les sociétés. En 2005, il intègre le cabinet de conseil BFD S.A. (France) spécialisé dans les systèmes d'information bancaire avant de rejoindre le groupe Prologue en 2007 en qualité de Directeur Général du Groupe Alhambra.

- Autres mandats actuellement exercés :

- Directeur Général d'Alhambra Systems et des sociétés du groupe ALHAMBRA.
- Représentant permanent de Prologue, au conseil d'administration de la société IMECOM,

14.1. Informations particulières relatives aux mandataires sociaux

La société précise que Monsieur Georges Seban est le père de Monsieur Michel Seban.

A la connaissance de la société et au jour de l'établissement du présent document, aucun des membres du Conseil d'Administration, au cours des 5 dernières années :

- n'a fait l'objet d'une condamnation pour fraude, d'une incrimination et/ou sanction publique officielle prononcée par des

autorités administratives, statutaires ou réglementaires (y compris des organismes professionnels désignés),

- n'a été associé à une faillite, mise sous séquestre ou liquidation,
- n'a été empêché par un tribunal d'agir en qualité de membre d'un organe d'administration, de direction ou de surveillance ou d'intervenir dans la gestion ou les conduites des affaires d'un émetteur.

14.2. Conflit d'intérêt au niveau des organes d'administration, de direction et de direction générale

Se référer au chapitre 14.2 du Document de Référence n° D. 11-0469 déposé auprès de l'Autorité des Marchés Financiers le 12 mai 2011.

15. Rémunérations et avantages

Se référer au chapitre 15 du Document de Référence n° D. 11-0469 déposé auprès de l'Autorité des Marchés Financiers le 12 mai 2011 et au Rapport Financier du 1^{er} semestre 2011 joint au paragraphe 26.1 de l'actualisation du Document de Référence n° D. 11-0469-A.01 déposée auprès de l'Autorité des Marchés Financiers le 27 décembre 2011.

Monsieur Georges Seban reçoit une rémunération au titre de son mandat social, le montant en a été fixé par les conseils d'administration du 04/11/2010 et 28/02/2011

Monsieur Ramendra Das reçoit une rémunération au titre de son contrat de travail "Conseiller du Président en charge des affaires financières".

16. Fonctionnement des organes d'administration et de direction

Se référer au chapitre 16 du Document de Référence n° D. 11-0469 déposé auprès de l'Autorité des Marchés Financiers le 12 mai 2011 et au Rapport Financier du 1^{er} semestre 2011 joint en annexe paragraphe 26.1 de l'actualisation du Document de Référence n° D. 11-0469-A.01 déposée auprès de l'Autorité des Marchés Financiers le 27 décembre 2011

En application du code AFEP MEDEF, il est précisé que :

- Madame Harmand est administrateur indépendant (cf paragraphe 26.1 "Rapport du Président sur l'organisation des travaux du Conseil d'administration et sur les procédures de contrôle interne" du document de référence D.11-0469 déposé auprès de l'Autorité des Marchés Financiers le 12 mai 2011), et
- Le contrat de travail de M. Georges Seban est suspendu depuis le 4 novembre 2010, date de sa nomination au poste de PDG.

17.Salariés

17.1. Effectifs

Se référer au chapitre 17 de l'actualisation du Document de Référence n° D. 11-0469-A.01 déposée auprès de l'Autorité des Marchés Financiers le 27 décembre 2011.

17.2. Participation et stock options

Les membres du Conseil d'Administration détiennent au jour de la présente actualisation :

NOM	Nombre de titres	Nombre de voix
M. Georges Seban	297 609	467 145
M. Michel Seban	1	2
Contimelec	436 194	872 388
Mme Annik Harmand	685	1 370
M. Ramendra Das	33	66

Les membres du conseil d'administration détiennent 734 522 actions soit 14,55% du capital et 1 340 971 droits de vote soit 23,31 % du nombre total de droits de vote.

18.Principaux actionnaires

18.1. Actionnaires détenant plus de 5% du capital

Selon la feuille de présence signée lors de l'assemblée générale du 9 juin 2011 :

NOM	Nombre de titres	Pourcentage
Contimelec	436 194	8,74%
SVI sas	520 000	10,42%

Le Groupe familial Rouvroy a déclaré le 20 janvier 2012, détenir 1 366 983 actions Prologue soit 27,40% du capital et 1 366 983 droits de vote soit 23,99% du nombre total de droits de vote (sur la base de 4 989 881 actions et 5 695 288 droits de vote).

Le Groupe familial Seban a déclaré le 29 décembre 2011, détenir 733 804 actions Prologue soit 14,71% du capital et 1 339 535 droits de vote soit 23,51% du nombre total de droits de vote (sur la base de 4 989 881 actions et 5 695 288 droits de vote).

Actionnaires au 31/01/2012	Actions	Droits de vote	Pourcentage du capital	Pourcentage des droits de vote
Salariés et autres :				
-Groupe familial Georges SEBAN (**)	733 804	865 936	14,71	20,00
-Dirigeants, et anciens dirigeants (nominatifs)	8 946	17 892	0,18	0,41
- Salariés et anciens salariés (nominatifs)	14 676	29 352	0,29	0,68
Groupe familial Rouvroy	1 366 983	748 482	27,40	17,29
Investisseurs Institutionnels (nominatifs)	2 241	4 482	0,04	0,10
Autres actionnaires (nominatifs)	70 818	141 631	1,42	3,27
Autres titres au porteur (*)	2 792 413	2 521 907	55,96	58,25
dont SVI SAS	430 000	249 494	8,62	5,76
Titres auto détenus et d'auto contrôle	0	0	0,00	0,00
TOTAL	4 989 881	4 329 682	100,00	100,00

* La société ne dispose d'aucune autre information sur les autres actionnaires détenant des actions au porteur excepté pour la société SVI SAS qui est une sous filiale du Groupe Belvédère et qui a notifié le nombre d'actions qu'elle détenait à la Société en février 2012.

** Dont 68 000 actions sont nanties.

Les droits de vote tiennent compte des privations opérées du fait de l'absence de déclaration de franchissement se seuil. Le Groupe Familial G. Seban, le Groupe Familial J. Rouvroy et la société SVI SAS sont privés d'une partie de leurs droits de vote pendant 2 ans à compter de la régularisation.

19. Opérations avec les apparentés

Se référer au chapitre 19 de l'actualisation du Document de Référence n° D. 11-0469-A.01 déposée auprès de l'Autorité des Marchés Financiers le 27 décembre 2011.

Il est précisé que le groupe Alhambra, en plus de l'activité "Intégration Systèmes et Services" a également une activité "Opérateurs de systèmes d'information et de télécommunication".

20. Informations financières concernant le patrimoine, la situation financière et les résultats de l'émetteur

Se référer au chapitre 20 de l'actualisation du Document de Référence n° D. 11-0469-A.01 déposée auprès de l'Autorité des Marchés Financiers le 27 décembre 2011.

21. Informations complémentaires

Se référer au chapitre 21 de l'actualisation du Document de Référence n° D. 11-0469-A.01 déposée auprès de l'Autorité des Marchés Financiers le 27 décembre 2011.

Selon les statuts la limite d'âge du Président est de 90 ans. Cette modification a été votée par l'assemblée générale du 4 novembre 2010

22. Contrats importants

Se référer au chapitre 22 de l'actualisation du Document de Référence n° D. 11-0469-A.01 déposée auprès de l'Autorité des Marchés Financiers le 27 décembre 2011

23. Informations provenant des tiers, déclaration d'experts et déclaration d'intérêts

Sans objet

24. Documents accessibles au public

Se référer au chapitre 24 de l'actualisation du Document de Référence n° D. 11-0469-A.01 déposée auprès de l'Autorité des Marchés Financiers le 27 décembre 2011

25. Informations sur les participations

Se référer au chapitre 25 de l'actualisation du Document de Référence n° D. 11-0469-A.01 déposée auprès de l'Autorité des Marchés Financiers le 27 décembre 2011

26. Liste des annexes

26.1- Rapport Financier du 1^{er} semestre 2011

26.2- Communiqués de presses financiers significatifs publiés depuis le 30 juin 2011

26.1. Rapport Financier du 1er semestre 2011

Se référer au chapitre 26.1 de l'actualisation du Document de Référence n° D. 11-0469-A.01 déposée auprès de l'Autorité des Marchés Financiers le 27 décembre 2011

26.2. Communiqués de presse

Se référer au chapitre 26.2 de l'actualisation du Document de Référence n° D. 11-0469-A.01 déposée auprès de l'Autorité des Marchés Financiers le 27 décembre 2011

Communiqué de presse Les Ulis, le 28 décembre 2011

Adoption de la modification du plan de continuation - Accord du tribunal de commerce en vue de la cession d'imecom Inc. et des locaux de Gémenos

Adoption définitive de la modification du plan de continuation

Le Tribunal de commerce d'Evry vient d'adopter la modification du plan de continuation des sociétés Prologue et Imecom qui prévoit que les créanciers qui ont choisi :

- **l'option 1** : percevront 50% du passif restant dû par un paiement en deux échéances égales payables l'une en février 2012 et l'autre en septembre 2012, et abandon du solde (soit 50% du passif admis restant à apurer),
- **l'option 2** : percevront 100 % du passif restant dû selon le tableau ci-dessous s'échelonnant de novembre 2011 à novembre 2015.

Annuité	Date de paiement	Objet du paiement	
6ème annuité	Novembre 2011	5% du passif total du plan	+20 % de la 5 ^{ème} annuité
7ème annuité	Novembre 2012	5% du passif total du plan	+20 % de la 5 ^{ème} annuité
8ème annuité	Novembre 2013	18% du passif total du plan	+20 % de la 5 ^{ème} annuité
9ème annuité	Novembre 2014	24% du passif total du plan	+20 % de la 5 ^{ème} annuité
10ème annuité	Novembre 2015	24% du passif total du plan	+20 % de la 5 ^{ème} annuité

Pour les créanciers qui se sont abstenus de répondre, l'option 2 s'impose de fait. Pour les créanciers qui ont refusé les deux options, les conditions initiales du plan leur sont maintenues.

Le tableau ci-dessous résume le montant des créances restant dû par catégorie de réponses **avant la modification du plan de continuation décidée par le Tribunal** :

Nature des réponses	Option 1	Option 2	Refus	Total
Montant total des créances concernées avant abandon (K€)	6 018	7 654	816	14 488

Les nouvelles échéances financières du Groupe après la modification du plan sont dès lors :

2011	2012	2012	2012	2013	2014	2015	Total
Novembre	Février	Septembre	Novembre	Novembre	Novembre	Novembre	
755 K€	1 472 K€	1 472 K€	746 K€	1 933 K€	2 519 K€	2 516 K€	11 413 K€

L'échéance de novembre 2011 d'un montant de 755 K€ a été mise en paiement le 22 décembre dernier; pour le règlement des échéances 2012, Prologue travaille actuellement à la réalisation d'une opération de marché avec ses actionnaires historiques et de nouveaux investisseurs.

Accord du tribunal de commerce en vue de la cession d'imecom Inc. et des locaux de Gémenos

Le Tribunal de commerce d'Evry vient également de faire droit aux demandes du Groupe Prologue de pouvoir procéder à la cession :

- pour 485 000 euros (montant brut) des locaux détenus à Gémenos,
- pour 1 118 000 euros de sa filiale Imecom Inc à la société Alhambra Systems, filiale du Groupe à 95%.

La cession des locaux devrait intervenir dans les deux mois à venir.

La cession d'Imecom Inc a été réalisée le 21 décembre dernier ; l'acquisition d'Imecom Inc par Alhambra permettra à cette filiale de développer rapidement ses activités aux Etats Unis.

Chiffre d'affaires 2011 : 22,5 M€

CA consolidé en M€	2010	2010 retraité (*)	2011	Variation
1 ^{er} trimestre	7,2	5,9	5,4	-7,7 %
2 ^{ème} trimestre	6,5	6,4	6,4	+0,1 %
3 ^{ème} trimestre	5,4	5,3	4,7	-11,8 %
4 ^{ème} trimestre	6,4	6,4	5,9	-8,3 %
Cumul 12 mois	25,5	24,1	22,5	-6,7 %

(*) Chiffre d'affaires retraité de la vente exceptionnelle de licences réalisée en 2010 pour 1,5 M€

Activité globalement soutenue et marquée par les efforts de R&D en France

Au cours de son exercice 2011, le Groupe Prologue a réalisé un chiffre d'affaires de 22,5 M€ contre 25,5 M€ l'année précédente et 24,1 M€ après retraitement. Bien qu'en repli sur la France, où le Groupe a fait le choix stratégique de concentrer ses ressources sur ses projets de R&D (Compatible One et CloudPort), le niveau d'activité est resté globalement soutenu sur l'ensemble du Groupe et notamment en Espagne où Prologue réalise plus des deux tiers des ventes du Groupe et enregistre une croissance de +5 %.

EVOLUTION PAR ZONE GEOGRAPHIQUE

Chiffre d'affaires consolidé par activité en M€	12 mois 2010	12 mois 2010 retraité(*)	12 mois 2011	Variation
Europe	24,7	23,2	21,7	-6,5 %
Etats-Unis	0,9	0,9	0,8	-11,6 %
Total	25,5	24,1	22,5	-6,7 %

(*) Chiffre d'affaires retraité de la vente exceptionnelle de licences réalisée en 2010 pour 1,5 M€

Evolution par domaine d'expertise

Chiffre d'affaires consolidé par activité en M€	12 mois 2010	12 mois 2010 retraité(*)	12 mois 2011	Variation
Opérateur de système d'information et télécommunication	8,6	8,6	9,2	+7,3 %
Intégration systèmes et services	5,7	5,7	5,8	+1,5 %
Edition de logiciels	11,2	9,7	7,4	-23,9 %
Total Groupe	25,5	24,1	22,5	-6,7 %

(*) Chiffre d'affaires retraité de la vente exceptionnelle de licences réalisée en 2010 pour 1,5 M€

Perspectives

A son arrivée au second semestre 2010, la nouvelle direction du Groupe Prologue s'était fixée 3 objectifs prioritaires :

- développer la présence internationale du Groupe pour exporter son savoir-faire et celui sa filiale Alhambra,
- développer une nouvelle gamme innovante de logiciels dans le Cloud Computing afin de capitaliser le savoir-faire technologique du Groupe,
- procéder à la restructuration financière de Prologue pour lui redonner les moyens de ses projets ambitieux de croissance.

Au cours de l'année 2011, ces objectifs ont été parfaitement poursuivis, ainsi :

- Alhambra est devenu la plateforme internationale du Groupe et, à ce titre, a ouvert 3 filiales (France, Uruguay/Brésil, Pologne) et, a procédé, avec l'accord du Tribunal de commerce d'Evry, à l'acquisition de la filiale américaine de Prologue (Imecom Inc.),
- Prologue en France a consacré une partie significative de ses ressources à ses efforts de R&D dans le but d'accélérer le développement de ses nouveaux logiciels de Cloud Computing et a déjà déposé 2 brevets avec l'Ecole de Mines de Paris et ParisTech. Le Groupe a également été retenu par le Gouvernement dans le cadre de l'Appel à Projet n°1 dédié au Cloud Computing pour son projet CloudPort qui correspond à un investissement de 3,4 M€,

- Le Tribunal de commerce d'Evry a adopté le nouveau plan de continuation présenté par Prologue en décembre 2011 qui entérine l'accord d'abandon de créances de 50% obtenu auprès de ses principaux créanciers.

Pour financer ce nouveau plan Prologue devrait procéder au cours de l'exercice 2012 à une ou plusieurs opérations de marché.

Prochaine publication : Le résultat de l'exercice 2011, le 30 avril 2012.